
Bert Kramer

| | |
|---------------|-------------------------------------------------------------------|
| naam | Bert Kramer |
| adres | eerste schinkelstraat 24-3 |
| postcode | 1075 TZ Amsterdam |
| mobiel | 0031624266138 |
| E-mail | mailto:bert@bertkramer.com |
| Website | http://www.bertkramer.com |
| geboortedatum | 30-06-1969, Emmen (NL) |
| opleiding | 1989/94 kunstacademie Constantijn Huygens, Kampen |
| afstuderen | 14 Juni 1994, architectonische vormgeving/interieurarchitectuur, |
| stage | 1993 Neutelings en Roodbeen architecten, Rotterdam (NL) |

portfolio 2021

introductie

Als ontwerper van meubilair in een interieur of in de openbare ruimte zijn de volgende thema's voor mij van belang:

- Het multifunctionele karakter van het beoogde meubel
- Tijdens het maakproces gebruiken maken van verschillende soorten ambachten uit alle tijden
- tijdens het ontwerp intensief samenwerken met de gebruikers van het meubel of gebouw

Met eenvoudige vragen als: waar moet het meubel aan voldoen, voor welke situaties moet het geschikt zijn, en met welk materiaal het moet worden gemaakt, werk ik samen met opdrachtgevers en ambachtslieden uit verschillende disciplines aan de essentie en uitstraling van het ontwerp. Kennis en ervaring uit verschillende expertises helpen mij om te komen tot een origineel en multi-toepasbaar resultaat. Mijn werk is onderscheidend door diversiteit in samenwerkingen als uitgangspunt te nemen.

Mijn ontwerpen zijn (hoe groot ook) lichtvoetig, gemakkelijk in gebruik en mobiel.

Mijn ontwerpen zijn zo gemaakt dat ze in verschillende opstellingen kunnen functioneren. Ook hebben ze de kwaliteit om te transformeren, zijn ze bij voorkeur demontabel en dus makkelijk op te slaan en te vervoeren.

Mijn ontwerpen komen vaak voort uit onderzoek dat is gebaseerd op een interessante omdraaiing van de ontwerp-vraag zelf. Bijvoorbeeld hoe kan een interieur architectuur worden? Hoe kan een gebouw door een kleine ingreep totaal van karakter veranderen, of hoe kan een gebouw op een mooie manier opgaan in het landschap!

Het onderzoeken van de mogelijkheden is in zichzelf altijd een bijzondere opdracht. Dit onderzoek is net zo belangrijk als de liefde waarmee ambachtslieden hun materiaal bewerken.

Samenwerking met Marie-Jose Hamers

Onze samenwerking is steeds natuurlijker en succesvoller geworden. Doordat veel van onze thema's en werkwijze overeenkomsten hebben, zijn we tot de conclusie gekomen deze in het plan 'Parkland' te bundelen.

- Hamers' werkwijze om voor verschillende partijen op verschillende manieren textiel en gerecycled verpakking 's materiaal te vermaken tot duurzaam producten, beantwoordt tot aan de dag van vandaag aan onze uitdaging duurzamer en bewuster te ondernemen en te leven .

- Onze ambitie naar het verder brengen van ons beide ondernemingen is gebaseerd op een logische conclusie, waarbij de intentie zit in het bij elkaar brengen van wonen en werken.

- De uitkomst van gezamenlijk werken delen we met onze gasten, de uitkomst is niet alleen een mooi en bijzonder recreatief gebied, maar een domein waarin we laten zien dat de door ons gebruikte thema's wel degelijk kunnen bijdragen aan het oplossen van grote vragen waarbij rijkdom uit het landschap de uitkomst is.

- Het bundelen van onze ambities in Parkland levert een scala van mogelijkheden voor onze onderneming.

Met deze resultaten tonen we de aandacht en de liefde waarmee Parkland word gebouwd en doorontwikkeld.



Oxymoron, Sloterplasfestival, Amsterdam 2010

KANTOOR

fotograaf Rufus de Vries

Bert Kramer

relevant werk

Amersfoort 2020



Het verbouwen van een tuinhuis tot werkkantoor, voor fotograaf Rufus de vries.

In een archetypische industriële stijl is een eenvoudig tuinhuis omgebouwd tot een volledig werkzaam kantoor. Het sheddak zorgt voor een mooie lichtinval en het open gevelsysteem van zwart gebeitst cederhout heeft een mooie ritmische huid over de gehele gevel van de nieuwbouw. Het interieur is geminimaliseerd tot een bureau en een archiefkast gemaakt van populier en sluit mooi aan bij de raampartij.

DE SPIEGELTUIN

Bert Kramer

relevant werk

Amsterdam 2013



Zoveel mensen zoveel wensen. In Slotervaart wonen meer dan 140 verschillende culturen met elkaar. Maar wie zijn al deze mensen en hoe kan ik ze leren kennen? Dit was het uitgangspunt voor de spiegeltuin aan de Marius Bauerstraat, amsterdam Nieuw west. Het ontwerp van de tuin is tot stand gekomen met behulp van ideeën en wensen van buurtbewoners uit Slotervaart. Het doel is het ontmoeten van mensen uit de buurt in een tuin. De tuin is een instrument dat diverse culturen samenbrengt en mogelijkheden schept voor iets nieuws. De tuin is 2800 m2.

TOLHUISTUIN

Bert Kramer

relevant werk

Amsterdam 2020



Materiaal:
Gebrand Douglas,

getoonde foto's zijn bij mijn werkplaats, de meubelstukken zijn wel afgeleverd, maar vanwege corona zijn ze niet in de openbare ruimte opgesteld.



Van stichting tolhuistuin kwam de vraag of de groenstrook aan het IJ niet op een subtiële manier kon worden geactiveerd zodat het (toeristen)publiek op een interactieve manier meegenomen kon worden bij de programmering.

Daarvoor is meubilair ontwikkeld die al deze mogelijkheden in zich had. Stoer, elegant, uitnodigend, mobiel en interactief. Het uitgangspunt voor het ontwerp was een modeshow waarin een catwalk tribunes en een podium met luifel in verschillende configuraties kon worden neergezet en gebruikt.

BUURTCAMPING

Rembrandtpark

Bert Kramer

relevant werk

Amsterdam 2016/2019



Gedurende drie jaar had ik de leiding over team dat verantwoordelijk was voor de aankleding van de buurtcamping in het rembrandtpark.

Drie jaar lang met een leuk team brainstormen over inrichting terrein, activiteiten, voedsel, vrijwilligers en muzikale aankleding. Erg leuk om van de camping in het rembrandtpark de leukste buurtcamping van Nederland te maken.

FRUITTUIN

Moerkerken

Bert Kramer

relevant werk

Amsterdam 2020



In opdracht van woningbouwvereniging rochedale en in samenwerking met Cascoland heb ik een mini voedselbos met aansluitend een heuse boomgaard gemaakt. De gebruikstuin maakt van de naoorlogse woonwijken een leefbare groene buurt, Door het plantsoen en bossingel aan de van Moerkenstraat op nieuw in te richten met eetbare planten kan er worden geoogst en buurtactiviteiten geïnitieerd. De producten zoals ingemaakte groente en fruit worden gemaakt door dames uit de buurt en verkocht op lokale markt.

OXYMORON

Bert Kramer

relevant werk

Amsterdam 2010



Materiaal: gerecycled hout, diverse mobile units, waterzuivering en enegritechniek

Maat: 25mx5mx7,5m



Een architectonische installatie.

Gemaakt van houten balken gebruik makend van authentieke 'pen-gat' verbindingen. De verdiepingen in de installatie bieden ruimte voor verschillende soorten ruimtes die van tijd tot tijd kunnen worden uitgewisseld waardoor het beeld ook veranderd. In dit geval zijn er voor gekozen om een zelfstandig functionerend geheel te bouwen. Daarvoor zijn de volgende onderdelen gebruikt: Een container, caravan, bouwkeet, een glazen kas, een houtoven met een warmtewisselaar voor warm water, zonnepanelen en een kunststof tuinvijver. Je moet het bouwwerk zien als een stapeling van functies die samen een dwarsdoorsnede van een buurtje zijn geworden waarin bewoners na moeten denken over energiegebruik en samen werken.

MERCATOR BUBBEL

Amsterdam 2014 - 15



Bert Kramer

relevant werk



Materiaal:
SRV wagen, caravan, inflatable in wisselende opstellingen.



Deze samenstelling van architectonisch meubilair vormt tezamen een podium voor de buurt. Op het Mercator plein in Amsterdam is er naar aanleiding van twee weken onderzoek een programma gemaakt rondom mode en voedsel. Daarna zijn de bevindingen van bewoners en gebruikers van het plein gepresenteerd in een serie diners, workshops en een grote modeshow. Uitgangspunten waren: Wat vind je van jouw buurt, Hoe kijk je naar jezelf en de mensen die hier leven. Wat mag anders en wat kun je daar zelf aan bijdragen.

10 weken lang, drie dagen in de week, is iedere dag de installatie opgebouwd en afgebroken.

ism Beatrice Puijk, en alle denkbare buurtorganisaties, culturele ondernemers en de gemeente Amsterdam.

INFLATABLE

Bert Kramer

relevant werk

Het nieuwe Lyceum

Bilthoven 2021



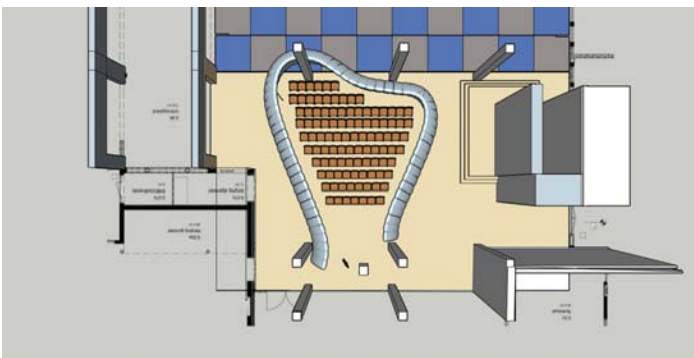
Op de vraag of wij voor Het Nieuwe Lyceum in Bilthoven een inrichting konden bedenken voor in de aula, is er gekozen voor een opblaasbare muur die op een speelse manier door de ruimte slingert en indien nodig ruimte geeft aan activiteiten die net iets meer intimiteit nodig hebben. De muur is snel opblaasbaar en makkelijk op te bergen waardoor de ruimte na een activiteit weer zijn oorspronkelijke functie heeft.

Materiaal:

luchtdicht stof

Oplevering eerste kwartaal 2021

Maat: 900 cm x 900 cm x 300 cm



CAMPSITE

festival Into the great wide open

Vlieland 2014



Bert Kramer

relevant werk



Voor het festival into the great wide open op Vlieland hebben wij een grote opblaasbaar witte ruimte gemaakt midden in het bos. Daar kon vermoeid festival publiek genieten van de magie van het bos het festival en onze gemaakt ruimte.

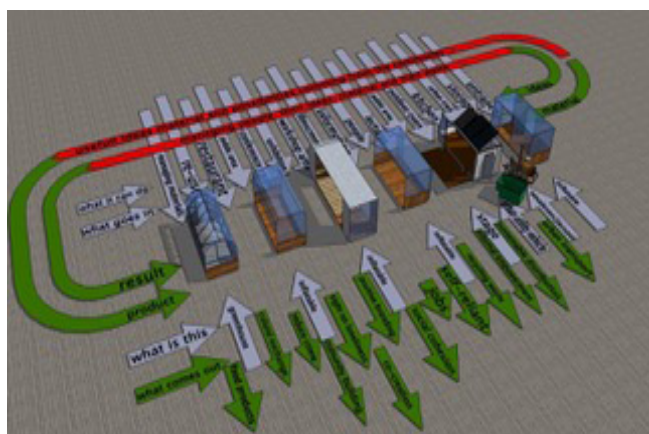
Alleen de silhouetten en de herinneringen van de hectiek daarbuiten bleven over als je tien minuutjes rustig ging liggen op de zachte ondergrond luisterend naar het geluid van het bos, of het bewegen van de bomen waartussen de opblaasbare ruimte vast was geklemd.



S-Base

Soft Body As a Search Engine

Bienalle Luik 2018



Bert Kramer

relevant werk



Als S-BASE (zacht lichaam als een zoekmachine) in een buurt gebruikt krijgen buurtbewoners uit een buurt een podium waarmee ze zelf oplossingen kunnen ontwikkelen. S-BASE brengt een buurt op een speelse manier in kaart, niet als een ambtelijke machine die procesmatig gehaalde doelen beoogd, maar door in te spelen op oplossingen en mogelijkheden aangedragen door de buurt. Daardoor ontstaan er inzichten en uiteindelijk eenvoudige oplossingen die een buurt dichter bij elkaar brengt. Alle door de buurt aangedragen informatie en materiaal vormen de basis voor het vormgeven van stromen (voedsel, overschot, activiteiten, mogelijkheden) die op een geheel onverwachte wijze kunnen worden toegepast.

EPIFYT

Bert Kramer

relevant werk

Amsterdam 2005



Materiaal:
gerecycled hout, metalen bouten en moeren, een
nylon zak en een blower

Maat: 7x2,5x2,5m

Inflatable in een houten constructie

Dit is architectuur zonder muren in plaats van muren heb ik er een zak in opgeblazen waardoor er een vorm ontstaat die is baseert op de functies van een interieur

De gedachte achter dit werk is hoe je ambachtelijk bouwtechniek kan invullen met een andere vorm, zoals een orchidee (epifyt) in een boom leeft zonder deze aan te tasten.

BAR PIZZART

Bert Kramer

relevant werk

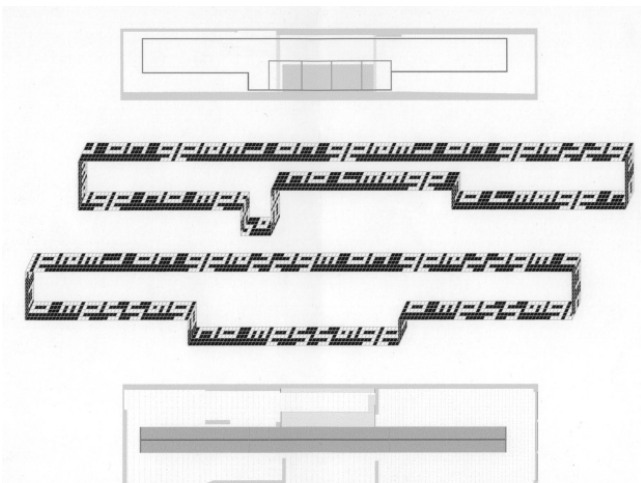
Fribourg 2003



Materiaal: Staal, underlayment, tegels
en bar inrichting.

Het ontwerp is geïnspireerd op het karakter van de langwerpige ruimte en het oorspronkelijk betegelde interieur van de slagerij. Door in het nieuwe ontwerp de tegels de maat te laten bepalen voor het meubel, is het ontwerp ontstaan waarin vorm, taal en functies elkaar versterken en er een eenheid ontstaat als beeld als meubel en als interieur.

Bezoekers van het cafe begeven zich niet alleen in een cafe ze begeven zich letterlijk in een kunstwerk.



POPUP MEU- BEL

Nijmegen 2004

Bert Kramer

relevant werk



Materiaal: Populier multiplex, torx schroeven, grenen balkjes

Maat: 1670x125x290cm



Een meubel voor een tentoonstelling in museum valk-
hof, Nijmegen.

Het werk is gebaseerd op een tijdslijn die opgepropt
in een ruimte beeldend werk ondersteund. Hierdoor
ontstaan er allemaal bruikbare plekken

HOTELKAMER

dutch desingweek Eindhoven
2005



Materiaal:
luchtdichte stof een minibar, toiletruimte en een ventilator

Maat:
3 x 5 x 2,5 meter

Bert Kramer

relevant werk



Door luchtdichte stof in een stalen constructie op te blazen ontstaat er een vervreemding van de ruimte en herinnering aan functies Door de stalen constructie in ronde vormen te buigen ontstaat een vloeiend silhouet van functies die in elkaar overlopen. Op deze manier hebben wij een hotelkamer ontworpen met alle nodige functies: toilet, douche, slapen een lounge en opbergruimte

KI-OSK

Bert Kramer

relevant werk

Binnen en buitenland 2001



Materiaal: Populier multiplex, divers handgemaakt hang -en sluitwerk en epoxy hars

Maat: (per unit) 250 x 30 x 200 cm

Gemaakt voor KI-OSK Amsterdam, aangekocht door galerie pizzart Zwitserland



“Portable unit for multiple use”. Deze meervoudig te gebruiken en opvouwbare kiosk (winkel, werkplek, slapen en een kitchenette) dient als verkoopplek voor kleine dagelijkse kunstproducten.

Het ontwerp is gebaseerd op een kamerscherm waarin de wanden van het meubel de ruimte is waarin de functies zijn opgeborgen door ze terug te schuiven of op te klappen.

In het ontwerp zit een kantoor een slaapplek verschillende vitrines, verlichting, een keukentje, en tentoonstellingswanden

KABINET VAN DE DAMES

Amsterdam 2014



Materiaal:
container, houten interieur, persoonlijke bezittingen
van 7 dames woonachtig in de Beethovenstraat.

Maat:
6 x 7 x 2,5 meter

Bert Kramer

relevant werk



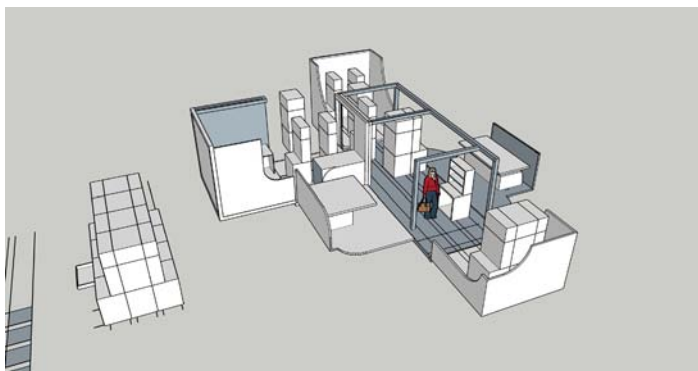
Naar aanleiding van de voorstelling, Kabinet van de Dames en een theatervoorstelling over eenzaamheid, is een paviljoen ontworpen en gemaakt waarin dit onderwerp tastbaar wordt.

Het paviljoen stond in de Beethovenstraat, Hier kon het publiek plaats nemen in de levensloop van 7 dames op leeftijd. Om hun levensverhalen te horen, te voelen en te proeven.

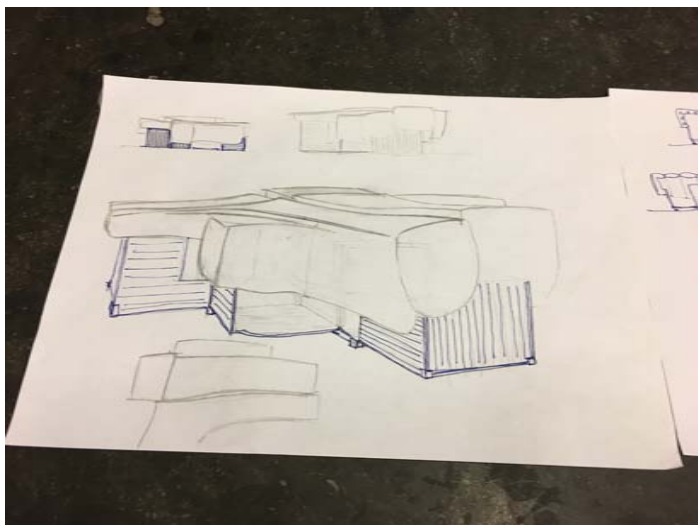
DE APPEL

mobiel archief

Amsterdam 2020 - 2021



Materiaal:
container inflatable, houten interieur, energievoorziening en klimatologische apparatuur.



Bert Kramer

concept plannen



sinds 2018 werk ik i.s.m. Nell Donkers van kunstinstelling de appel aan de vraag hoe het gehele, fysieke archief van de Appel mobiel gemaakt kan worden. Dit mobiele archief zal een nomadisch bestaan leiden om andere archieven te 'ontmoeten'.

Het robuuste materiaalgebruik van een zeecontainer zorgt voor gegarandeerde klimatologische eigenschappen als temperatuur, relatieve luchtvochtigheid en veiligheid. Het ingebouwde technische systeem kan gedurende de reis en op locatie gemonitord en indien nodig bijgesteld worden. Bij aankomst op de locatie, na de vereiste periode van acclimatiseren, kan de container geopend worden. Tegelijk met het openen van de container wordt een inflatable met klimaat-gecontroleerde lucht gevuld waardoor er extra ruimte gecreeerd wordt en altijd, waar ook ter wereld, aan de klimaatvoorwaarden kan worden voldaan.

Oplevering 2022

Wieland

Bert Kramer

Amsterdam 2019

concept plannen



Wieland is het ontwerp voor een fysieke plek in de Tuinen van West (Amsterdam Nieuw-West). Het is opgezet als een plek waar op innovatieve wijze, met culturele projecten de komende jaren thema's als duurzaamheid, zelfredzaamheid en circulariteit worden onderzocht. Wieland wil deze materie 'meester worden', als leidraad in het maken van een gezonde, inclusieve stad, in co-creatie met kunstenaars, ontwerpers, ondernemers, bewoners en onderzoekers. Juist daar waar stad en land elkaar ontmoeten, ziet Wieland kansen om op het snijvlak van natuur & cultuur te experimenteren en hiervoor nieuwe vormen te ontwikkelen.



BUBBLICIOUS

Bouwexpo

Bert Kramer

Almere 2017

concept plannen



Winnaar van Bouwexpo Almere 2017, pioniers
Onze insteek was het omdraaien van processen.
Dit door met het inrichten van de openbare ruimte (het
interieur van de stad) plek te maken waar het fijn wonen
is. Vervolgens gebruik je thema's als zelfredzaamheid
om een buurtgevoel te creëren. Daarvoor bouw je de
woonwijk een micro boerderij, richten je een kleine werk-
plaatsen in en verbouw je overal eetbaar groen voor eigen
gebruik en een restaurant.
Dat was mijn inzending voor prijsvraag, daarbij het
voorstel voor een zelfstandig functionerend tiny house
gemaakt met een houten skalet en vacuüm gezogen
luchtkussens weer periet in zit waardoor je stevige issole-
rende wanden krijgt.

DE KEMPERING

Bert Kramer

Amsterdam 2013

concept plannen



In het eindmodel van ons plan kent parkeergarage De Kempering een hoogwaardig restaurant. Het voedsel voor dit restaurant wordt elders in de garage en elders in de wijk verbouwd, op braakliggende stukken grond in de omgeving, vlees van het vee van de in de parkeergarage gestarte boerderij, honing van de op het dak geplaatste bijenkorven, groente uit de daktuin, brood in de eigen bakkerij gebakken, etc.

Ook alle voor de bouw en ontwikkeling van het restaurant benodigde materialen worden in de parkeergarage of in de directe omgeving geproduceerd. Kopjes worden gebakken (dan wel geprint) in de eigen pottenbakkerij, meubels gemaakt in de eigen meubelmakerij, tapijten in de eigen weverij. Inzet hierbij is een duurzame ontwikkeling van wijkconomie met een hoogwaardig eindproduct. De locale ambachtsman of vrouw wordt het podium geboden om van het werken vanuit de achterkamer over te gaan naar de (beperkte) schaalvergroting van een heus bedrijf in De Kempering of haar omgeving.

Het restaurant is de showroom voor de ontwikkeling van stadslandbouw en voor de ontwikkeling van een nieuwe, kleinschalige maakindustrie in de Bijlmer.
